

IT

Posizione indicatori ed elementi di comando

Vista frontale

- 10 pulsanti
- 10 led bianchi configurabili secondo le seguenti modalità:
 - sempre spento
 - sempre acceso
 - spento, lampeggia alla pressione del pulsante numerico corrispondente
 - acceso, lampeggia alla pressione del pulsante numerico corrispondente
- Barra LED RGB

Vista Posteriore

4. Connettore a vite a 2 vie per ingresso digitale/sonda NTC
5. Pulsante e led di programmazione EIB/KNX
6. Connettore EIB/KNX

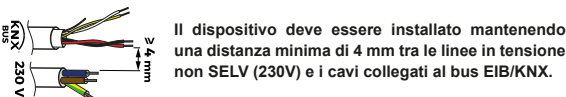
Proximity (modo economia)

Il dispositivo dispone di 10 tasti capacitivi con funzione di prossimità. Se la modalità economia è abilitata il dispositivo passa in modalità eco (tutti i led sono spenti) dopo un tempo impostabile; può essere risvegliato se rileva la presenza entro pochi centimetri.

Avvertenze per l'installazione

L'apparecchio deve essere impiegato in modo conforme ai dati tecnici specifici.

⚠ AVVERTENZA

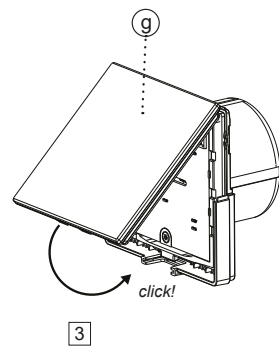
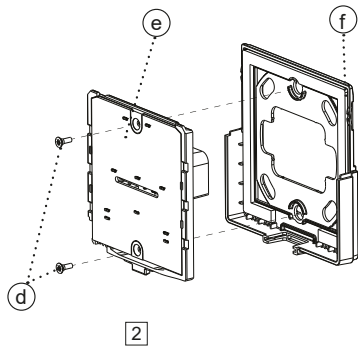
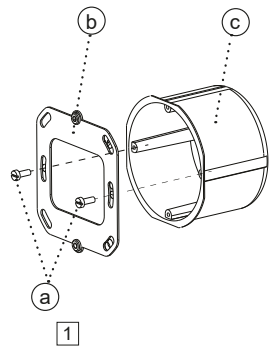


Il dispositivo deve essere installato mantenendo una distanza minima di 4 mm tra le linee in tensione non SELV (230V) e i cavi collegati al bus EIB/KNX.

- Il dispositivo non deve essere collegato a cavi in tensione e mai ad una linea a 230V.
- L'apparecchio deve essere installato e messo in servizio da un installatore abilitato.
- Devono essere osservate le norme in vigore in materia di sicurezza e prevenzione antinfortunistica.
- L'apparecchio non deve essere aperto. Eventuali apparecchi difettosi devono essere fatti pervenire alla sede competente.
- La progettazione degli impianti e la messa in servizio delle apparecchiature devono sempre rispettare le norme e le direttive cogenti del paese in cui i prodotti saranno utilizzati.
- Il bus KNX permette di inviare comandi da remoto agli attuatori dell'impianto. Verificare sempre che l'esecuzione di comandi a distanza non crei situazioni pericolose e che l'utente abbia sempre segnalazione di quali comandi possono essere attivati a distanza.
- Le coperture in vetro devono essere maneggiate con cura per evitare che il vetro venga danneggiato o rotto.
- Il grado di protezione IP54 del dispositivo OUTKC02KNX è garantito esclusivamente in abbinamento all'accessorio da esterno OUTMC01ACC.
- Per una corretta misurazione della temperatura, coibentare la scatola da incasso al fine di limitare le correnti d'aria provenienti dai tubi posteriori.

Istruzioni di montaggio OUTKC02KNX + OUTMC01ACC

- Viti di fissaggio telaio su scatola da incasso (inclusa).
- Telaio per scatola da incasso (incluso).
- Scatola da incasso (non incluso nella fornitura).
- Viti per fissaggio del dispositivo OUTKC02KNX all'accessorio OUTMC01ACC.
- Dispositivo OUTKC02KNX.
- Supporto accessorio lettore OUTMC01ACC.
- Cover dispositivo (da ordinare separatamente).
- Copertura per accessorio lettore OUTMC01ACC (incluso nella fornitura).
- Plastrina di chiusura (incluso nella fornitura).



⚠ Avvertenza

Se la copertura in vetro viene applicata con il dispositivo acceso bisogna attendere circa 2 minuti per consentire all'apparecchio di adattarsi alla presenza della copertura; nel frattempo è possibile che il pulsante non reagisca alla pressione; attendere 2 minuti.

♻️ SMALTIMENTO

Il simbolo del cassonetto barrato indica che il prodotto alla fine della propria vita utile deve essere raccolto separatamente dagli altri rifiuti. Al termine dell'utilizzo, l'utente dovrà farsi carico di conferire il prodotto ad un idoneo centro di raccolta differenziata oppure di riconsegnarlo al rivenditore all'atto dell'acquisto di un nuovo prodotto. L'adeguata raccolta differenziata per l'avvio successivo dell'apparecchiatura demissa al riciclaggio contribuisce ad evitare possibili effetti negativi sull'ambiente e sulla salute e favorisce il riempiego e/o riciclo dei materiali di cui è composta l'apparecchiatura.

EN

Indicators and control elements

Front view

- 10 buttons configurable
- 10 white led's configurable following the following behaviours:
 - always OFF
 - always ON
 - OFF, blinks when corresponding number button is pressed
 - ON, blinks when corresponding number button is pressed
- RGB LED Bar

Rear view

4. 2 poles terminal connector for digital input/NTC probe
5. EIB/KNX programming button and led
6. EIB/KNX terminal block

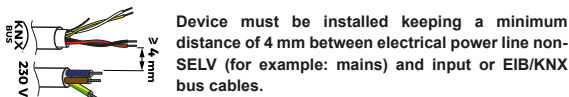
Proximity (economy mode)

Device has 10 capacitive switches with proximity function. If economy mode is enable device goes in eco mode (all the led's switched off) after a configurable time; it can be awakened if it detects the presence within a few centimetres.

Installation instruction

The device must be used in accordance with the specific technical data.

⚠ WARNING



Device must be installed keeping a minimum distance of 4 mm between electrical power line non-SELV (for example: mains) and input or EIB/KNX bus cables.

- The device must not be connected to 230V cables.
- The device must be mounted and commissioned by an authorized installer.
- The applicable safety and accident prevention regulations must be observed.
- The device must not be opened. Any faulty devices should be returned to manufacturer.
- For planning and construction of electric installations, the relevant guidelines, regulations and standards of the respective country are to be considered.
- KNX bus allows you to remotely send commands to the system actuators. Always make sure that the execution of remote commands do not lead to hazardous situations, and that the user always has a warning about which commands can be activated remotely.
- Glass covers must be handled with care to prevent the glass from being damaged or broken.
- The IP54 degree of protection of the OUTKC02KNX device is guaranteed only in combination with the OUTMC01ACC outdoor accessory.
- For a correct temperature measurement, insulate the flush-mounting box in order to limit the air flows coming from the rear pipes.

Assembly instructions OUTKC02KNX + OUTMC01ACC

- Screws for fixing the frame to the wall mounting box (included).
- Frame for wall mounting box (included).
- Wall mounting box (not included).
- Screws for fixing the OUTKC02KNX device to the OUTMC01ACC accessory (included).
- Eelectron device OUTKC02KNX.
- OUTMC01ACC accessory support (included).
- Device cover (to be ordered separately).
- OUTMC01ACC accessory support cover (included).
- Closing plate (included).

⚠ Warning

If the glass cover is applied with the device switched on, you have to wait about 2 minutes to let the device adapt to the presence of the cover; in the meantime it's possible that the button doesn't react to the finger press; wait 2 minutes.

♻️ DISPOSAL

The crossed-out bin symbol on the equipment or packaging means the product must not be included with other general waste at the end of its working life. The user must take the worn product to a sorted waste centre, or return it to the retailer when purchasing a new one. An efficient sorted waste collection for the environmentally friendly disposal of the used device, or its subsequent recycling, helps avoid the potential negative effects on the environment and people's health, and encourages the re-use and/or recycling of the construction materials.

DE

Position der Indikatoren und Bedienelemente

Vorderansicht

- 10 Drucktasten
- 10 weiße LEDs, die wie folgt konfiguriert werden können:
 - immer ausgeschaltet
 - immer eingeschaltet
 - ausgeschaltet, blinkt, wenn die entsprechende Zifferntaste gedrückt wird
 - eingeschaltet, blinkt, wenn die entsprechende Zifferntaste gedrückt wird
- RGB LED-Leiste

Rückansicht

4. 2-poliger Digitalstecker für Digital-Eingang / NTC-Sonde
5. EIB / KNX Programmier Taste und LED
6. EIB / KNX-Stecker

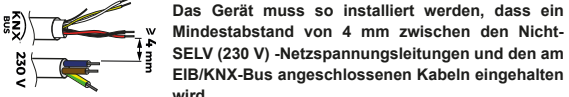
Annäherung (Sparmodus)

Das Gerät verfügt über 10 kapazitive Tasten mit Annäherungsfunktion. Wenn der Sparmodus aktiviert ist, schaltet das Gerät nach einer einstellbaren Zeit in den Ecomodus (alle LEDs sind aus); es kann aufgeweckt werden, wenn es in einem Umkreis von wenigen Zentimetern Präsenz erkennt.

Position der Indikatoren und Bedienelemente

Das Gerät muss gemäß den spezifischen technischen Daten verwendet werden

⚠ ACHTUNG

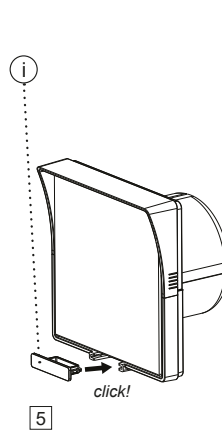
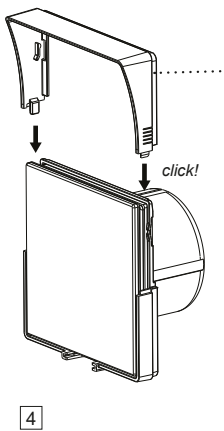


Das Gerät muss so installiert werden, dass ein Mindestabstand von 4 mm zwischen den Nicht-SELV (230 V) -Netzspannungsleitungen und den am EIB/KNX-Bus angeschlossenen Kabeln eingehalten wird.

- Das Gerät darf nicht an unter Spannung stehende Leitungen und niemals an eine 230V-Leitung angeschlossen werden
- Das Gerät muss von einem autorisierten Installateur installiert und in Betrieb genommen werden
- Die geltenden Sicherheits- und Unfallverhütungsvorschriften sind zu beachten
- Das Gerät darf nicht geöffnet werden. Defekte Geräte müssen an die zuständige Zentrale geschickt werden.
- Anlagenplanung und Inbetriebnahme der Anlage müssen immer den Normen und Richtlinien des Landes entsprechen, in dem die Produkte verwendet werden.
- Über den KNX-Bus können Fernsteuerbefehle an die Anlagenaktoren gesendet werden. Überprüfen Sie immer, dass ferngesteuerte Befehle keine gefährlichen Situationen verursachen und dass der Benutzer immer anzeigen kann, welche Befehle aus der Ferne aktiviert werden können.
- Gasabdeckungen müssen vorsichtig behandelt werden, damit das Glas nicht beschädigt oder zerbrochen wird.
- Die Schutzart IP54 des OUTKC02KNX-Geräts wird nur in Kombination mit dem Outdoor-Zubehör OUTMC01ACC gewährleistet.
- Isolieren Sie für eine korrekte Temperaturmessung den Einbakasten, um den Luftstrom aus den hinteren Rohren zu begrenzen.

Montageanleitung OUTKC02KNX + OUTMC01ACC

- Schrauben zur Befestigung des Rahmens an der Wandhalterung (in der Lieferung enthalten).
- Rahmen für Wandmontagegehäuse (in der Lieferung enthalten).
- Wandmontagekasten (nicht in der Lieferung enthalten).
- Schrauben zur Befestigung des Geräts OUTKC02KNX am OUTMC01ACC (in der Lieferung enthalten).
- Eelectron-Gerät OUTKC02KNX.
- Zubehörhalterung für das OUTMC01ACC (in der Lieferung enthalten).
- Abdeckung des Gerätes (muss separat bestellt werden).
- Abdeckung des OUTMC01ACC (in der Lieferung enthalten).
- Verschlussplatte (in der Lieferung enthalten).



⚠ ACHTUNG

Wenn die Glasabdeckung bei eingeschaltetem Gerät angebracht ist, müssen Sie etw. 2 Minuten warten, damit sich das Gerät an die Anwesenheit der Abdeckung anpassen kann. In der Zwischenzeit ist es möglich, dass der Knopf nicht auf die Fingerpresse reagiert; warte 2 Minuten.

♻️ ENTSORGUNG

Das Symbol des mit X gekennzeichneten Behälters zeigt an, dass das Produkt am Ende seiner Nutzungsdauer getrennt von anderen Abfällen gesammelt werden muss. Am Ende der Nutzungsdauer müssen Sie das Produkt zu einer entsprechenden Sammelstelle bringen oder es beim Kauf eines neuen Produkts an Ihren Händler zurückgeben. Die ordnungsgemäße Abfalltrennung für ein späteres Recycling der Ausrüstung trägt dazu bei, mögliche nachteilige Auswirkungen auf Umwelt und Gesundheit zu vermeiden und die Wiederverwendung und / oder Wiederverwertung der Materialien der Ausrüstung zu fördern.

ES

Posición indicadores y elementos de mando

Vista frontal

- 10 pulsadores
- 10 ledes blancos configurables según las siguientes modalidades:
 - siempre apagado
 - siempre encendido
 - apagado, parpadea a la presión del botón numérico correspondiente
 - encendido, parpadea a la presión del botón numérico correspondiente
- Barra LED RGB

Vista Posterior

4. Conector con tornillo de 2 sentidos para entrada digital / sonda NTC
5. Botón y led de programación EIB/KNX
6. Conector EIB/KNX

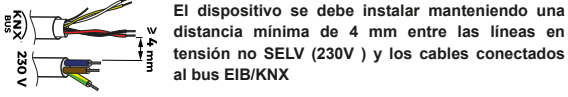
Proximity (modo economía)

El dispositivo dispone de 10 teclas capacitivas con función de proximidad. Si la modalidad economía está habilitada el dispositivo pasa en modalidad eco (todos los ledes están apagados) después de un tiempo configurable; puede ser activado si detecta la presencia en pocos centímetros.

Posición indicadores y elementos de mando

El dispositivo debe utilizarse de acuerdo con los datos técnicos específicos.

⚠ ATENCIÓN



El dispositivo se debe instalar manteniendo una distancia mínima de 4 mm entre las líneas en tensión no SELV (230V) y los cables conectados al bus EIB/KNX

- El dispositivo no se debe conectar a cables en tensión y nunca a una línea de 230V.
- El aparato se debe instalar y poner en servicio por un instalador habilitado.
- Se deben cumplir con las normas en vigor en materia de seguridad y prevención de accidentes.
- El aparato no se debe abrir. Eventuales aparatos defectuosos se deben entregar en la sede competente.
- La proyección de las instalaciones y la puesta en servicio de los aparatos deben cumplir con las normas y con las directivas vigentes del país en el cual el producto se utilizará.
- El bus KNX permite enviar mandos de remoto a los actuadores de la instalación. Siempre controlar que la ejecución de mandos a distancia no genere situaciones peligrosas y que el usuario tenga siempre señalados los mandos que se pueden activar a distancia.
- Las cubiertas de vidrio deben manipularse con cuidado para evitar que el vidrio se dañe o se rompa.
- El grado de protección IP54 del OUTKC02KNX solo está garantizado en combinación con el accesorio para exteriores OUTMC01ACC.
- Para una correcta medición de la temperatura, aisle la caja de empotrar para limitar los flujos de aire provenientes de las tuberías traseras.

Instrucciones de montaje OUTKC02KNX + OUTMC01ACC

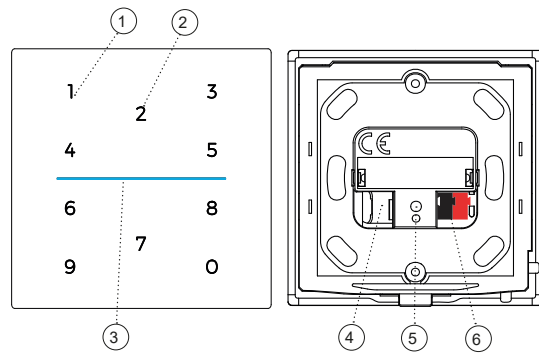
- Tornillos para la fijación del marco a la caja de montaje mural (incluidos).
- Marco para caja de montaje en pared (incluido).
- Caja de montaje en pared (no incluida).
- Tornillos para la fijación del dispositivo OUTKC02KNX al OUTMC01ACC (incluido).
- Dispositivo Eelectron OUTKC02KNX.
- Soporte del accesorio OUTMC01ACC (incluido).
- Tapa del dispositivo (pedir por separado).
- Tapa soporte accesorio OUTMC01ACC (incluida).
- Placa de cierre (incluida).

⚠ ATENCIÓN

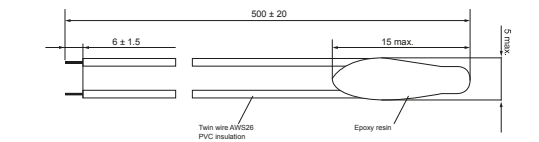
Si la cubierta de cristal se aplica con el dispositivo de acceso, es necesario esperar unos 2 minutos para permitir que el aparato se adapte a la presencia de la cubierta; entretanto, es posible que el botón no reaccione a la presión; espere 2 minutos.

♻️ ELIMINACIÓN

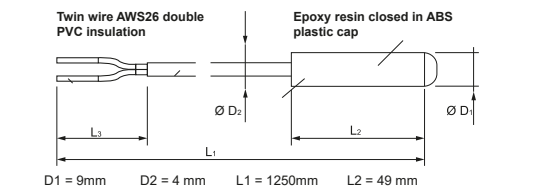
El símbolo del contenedor tachado indica que el producto al final de su vida útil debe ser recogido de manera separada de los demás residuos. Al finalizar el uso, el usuario se deberá hacer cargo de entregar el producto a un centro de recogida selectiva adecuado o entregarlo al vendedor al momento de la compra de un nuevo producto. La recogida selectiva adecuada para la entrega sucesiva del aparato obsoleto al reciclado contribuye a evitar posibles efectos negativos tanto para el medio ambiente como para la salud y favorece el reutilizo y/o reciclado de los materiales de los cuales está compuesto el aparato.



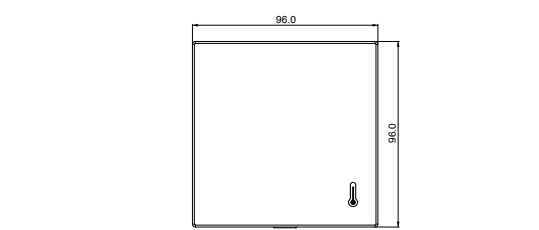
TS00A01ACC



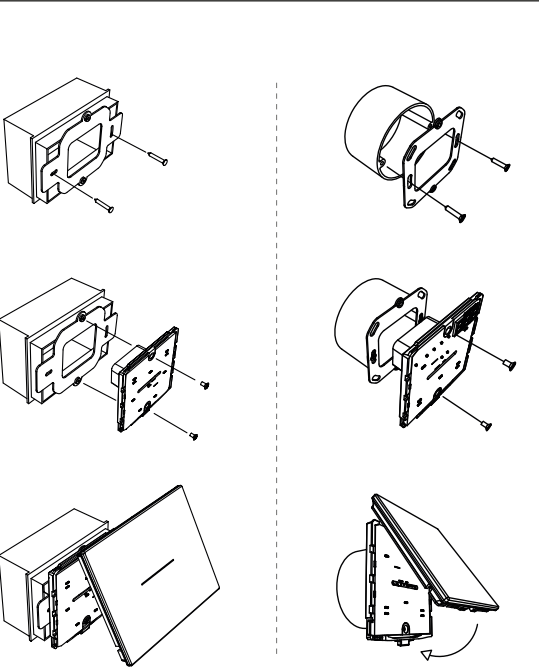
TS00B01ACC



TS01D01ACC



Schema di montaggio Montageschema



electron spa
Via Monteverdi 6
I-20025 Legnano (MI) - Italia
Tel: +39 0331 500802 Email: info@electron.com
Web: www.eelectron.com

