

Procedura di aggiornamento e caricamento risorse grafiche

Update procedure and graphical resources download

Esclusione di responsabilità

Nonostante la correttezza dei dati contenuti di questo documento sia stata verificata, non è possibile escludere la presenza di errori o refusi; Eelectron pertanto non si assume alcuna responsabilità per questo.

Eventuali correzioni che si renderanno necessarie saranno inserite negli aggiornamenti di questo manuale

Exclusion of liability:

Despite checking that the contents of this document match the hardware and software, deviations cannot be completely excluded. We therefore cannot accept any liability for this. Any necessary corrections will be incorporated into newer versions of this manual.

*Procedura di aggiornamento e caricamento risorse grafiche
Update procedure and graphical resources download*

INTRODUZIONE

Il seguente documento definisce la procedura di aggiornamento sw del touch panel eelecta®.

Definisce inoltre la modalità di scaricamento delle risorse grafiche (icone, screensavers, o immagini).

Vedere seguenti documenti (scaricabili dal sito eelectron) per maggiori chiarimenti.

- Datasheet prodotto
- Manuale D'uso VS00E10KNX
- Icone e risorse grafiche su touch Eelecta

L'aggiornamento avviene mediante un sw che deve essere installato su PC e un cavo usb da collegarsi al touch.

INTRODUCTION

The following document contains the sw update procedure on eelecta® touch panel

It moreover defines how to download graphical resources as icons, images or screensavers.

See the following documents (downloadable from eelectron website) for further instructions on use of icons and images.

- Product Datasheet
- User manual VS00E10KNX
- Icons and graphical resources on Eelecta touch

The update procedure is made with a sw which must be installed on a pc and the touch itself, through a usb cable

*Icone e risorse grafiche su touch Eelecta
Icons and graphical resources on Eelecta touch*

INSTALLAZIONE

La connessione tra PC e touch panel eelecta® è possibile mediante un cavo USB. Quando il cavo USB è collegato non è necessaria l'alimentazione ausiliaria.

Il PC deve avere sistema operativo windows, consigliabile windows XP o windows 7

L'aggiornamento sw del dispositivo e lo scaricamento delle risorse grafiche avviene mediante un unico programma denominato "DUI-update.exe"

Il pacchetto di installazione comprende:

- Driver per usb
- Setup per DUI_update.exe

SETUP

Connection between PC and eelecta® touch panel is made through a usb cable. When USB cable is connected it is not necessary to plug the aux power supply

PC must have windows as OS; we strictly recommend windows XP or windows 7

Product sw update and download of graphical resources is possible with a unique sw which is called "DUI-update.exe"

Sw installation package includes:

- Usb driver
- Setup for "DUI_update.exe"

Nome	Ultima modifica	Tipo
VS00E0xKNXRS01060002	28/01/2011 12.01	Cartella di

Questo codice identifica la versione SW di aggiornamento
This code defines the update Sw version

Nome	Ultima modifica	Tipo
Bin	28/01/2011 11.59	Cartella di file
Driver	28/01/2011 12.00	Cartella di file
Setup	28/01/2011 12.01	Cartella di file
readme.txt	24/09/2010 16.06	Documento di test

Driver: Contiene il driver USB

Setup: Contiene il setup del sw di aggiornamento; deve essere installato se sul PC non è già presente un frame work .NET.

Bin: contiene il file eseguibile "DUI-Update.exe"; deve essere lanciato dopo aver installato il driver e il setup

Driver: contains the usb driver, must be installed first.

Setup: contains the setup for the updating sw; must be installed if you don't have any NET framework installed on your pc,

Bin: contains the executable file "DUI-Update.exe"; launch it only after driver and sw are already installed.

*Icone e risorse grafiche su touch Eelecta
Icons and graphical resources on Eelecta touch*

PASSO 1

Collegare il touch eelecta® al PC con un cavo USB tipo A → C M/M (figura 1)

PASSO 2

Il PC cercherà automaticamente il driver USB; fornire il percorso sul PC dove si trova la cartella Driver.

PASSO 3

Lanciare setup.exe presente nella directory setup e seguire le istruzioni.

PASSO 4:

Lanciare DUI-update.exe, presente nella directory Bin.

STEP 1:

Connect eelecta® touch to the PC through a usb cable.Type A → C M/M (see 1)

STEP 2:

Browse the “windows automatic driver install” to the directory where you previously saved the Drivers.

STEP 3:

Launch setup.exe which is in the setup directory

STEP 4:

Launch DUI-update.exe which is in the Bin directory

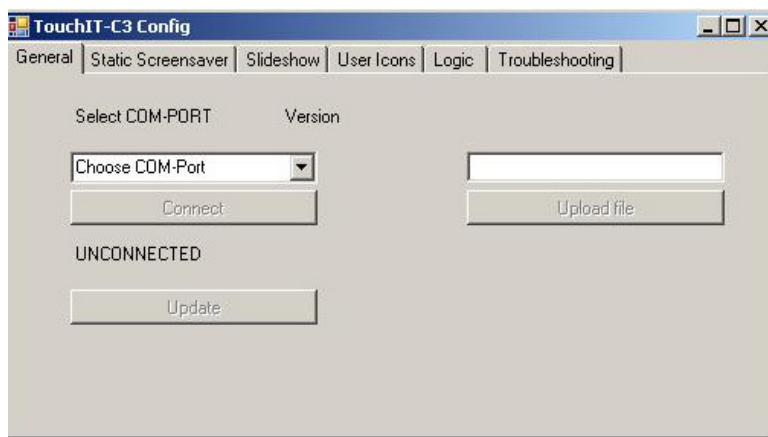


fig. 1

*Icone e risorse grafiche su touch Eelecta
Icons and graphical resources on Eelecta touch*

DUI-UPDATE

DUI-UPDATE



GENERAL:

In questa pagina si seleziona la COM – port associata alla usb connessa al touch e si procede con l'aggiornamento della versione SW del touch se questa è precedente. L'aggiornamento richiede qualche minuto.

STATIC SCREENSAVER

In questa pagina è possibile selezione una immagine (.jpg o .gif) da scaricare e da utilizzarsi come screensaver. Le dimensioni devono essere di 320 x 240 pixel.

SLIDESHOW

In questa pagina è possibile scaricare sul touch una serie di immagini che verranno utilizzate come uno slide show quando lo screensaver è attivo. Le immagini devono avere dimensione di 320 x 240 pixel

USER ICONS

In questa pagina è possibile scaricare icone personalizzate in formato .png, queste possono essere utilizzate nei controlli configurabili da ets. (vedi paragrafo successivo). Le dimensioni consigliate sono da 24x24 a 48x48 pixel

GENERAL:

In this page you can select the COM –port connected to the touch panel and start the Sw upgrade if the SW installed is older than the new.
It could take several minutes.

STATIC SCREENSAVER

In this tab you can select a static image (.jpg or .gif) to be downloaded as a screensaver. Dimensions must be 320x240 pixel

SLIDESHOW

In this tab you can download a collection of images ((.jpg or .gif) to be downloaded as a screensaver slideshow. For every image dimensions must be 320x240 pixel

USER ICONS

In this tab you can download a collection of custom icons in .png format, which can be used in the control recalled and configured by ets. (see next paragraph). Recommended dimensions for the icons are between 24x24 and 48x48 pixel

Icone e risorse grafiche su touch Eelecta Icons and graphical resources on Eelecta touch

LOGIC:

Pagina non attiva, ancora da implementare.

TROUBLESHOOTING:

Pagina non attiva, ancora da implementare.

LOGIC:

Not active; work in progress.

TROUBLESHOOTING:

Not active; work in progress.

FORMATO NOMI DELLE ICONE




Come descritto nel documento “*Icone e risorse grafiche su touch Eelecta*” (scaricabile dal sito) esistono 2 diversi modi di assegnare le icone ai pulsanti del touch , via ets; il comando “IMG” che assegna una icona statica and un pulsante e il comando “IMGSET=” che assegna un set di icone ad un controllo. In questo caso è possibile definire 2 icone diverse per il/i pulsanti (on o off, incrementa o decrementa, più o meno) e 2 diverse icone per lo stato visualizzato (on o off).

ICONS NAME FORMAT

As described in the document “*Icons and graphical resources on Eelecta touch*” (downloadable from eelectron website) there are 2 different way to assign a icon to the touch button via ets; the command “IMG=” which assign a static icon to a button and “IMGSET=” which assign a set of icon to a control; in this case you can define 2 different icons for the the button (on or off; increment or decrement; plus or minus; ...) and 2 different icons for the state (on or off) if available.





Nomi icone per proprietà “IMG”

Icon names for “IMG” syntax

ICONE SINGOLE / SINGLE ICONS	NOME ICONA / ICON NAME	NOME IN ETS / NAME IN ETS
	bell.png	;IMG=bell;
	clock.png	;IMG=clock;
	cog.png	;IMG=cog;

Nomi icone per proprietà “IMGSET”

Icon names for “IMGSET” syntax

ICONE SINGOLE / SINGLE ICONS	NOME ICONA / ICON NAME	NOME IN ETS / NAME IN ETS
	onoff.png onoff_b.png (UNTIL VERSION 1.14) onoff_l.png (UNTIL VERSION 1.14) onoff_b_on.png (FROM VERSION 1.21) onoff_l_on.png (FROM VERSION 1.21)	;IMGSET=onoff;
	onoff_off.png onoff_b_off.png onoff_l_off.png	
	mur.png mur_b.png (UNTIL VERSION 1.14) mur_l.png (UNTIL VERSION 1.14) mur_b_on.png (FROM VERSION 1.21) mur_l_on.png (FROM VERSION 1.21)	;IMGSET=mur;
	mur_off.png mur_b_off.png mur_l_off.png	

Per ogni IMGSET di icone occorre scaricare nella memoria del touch un set di icone (6 icone) .

For every IMGSET of icons you must download in the touch a set of 6 icons, with the name hereover defined.